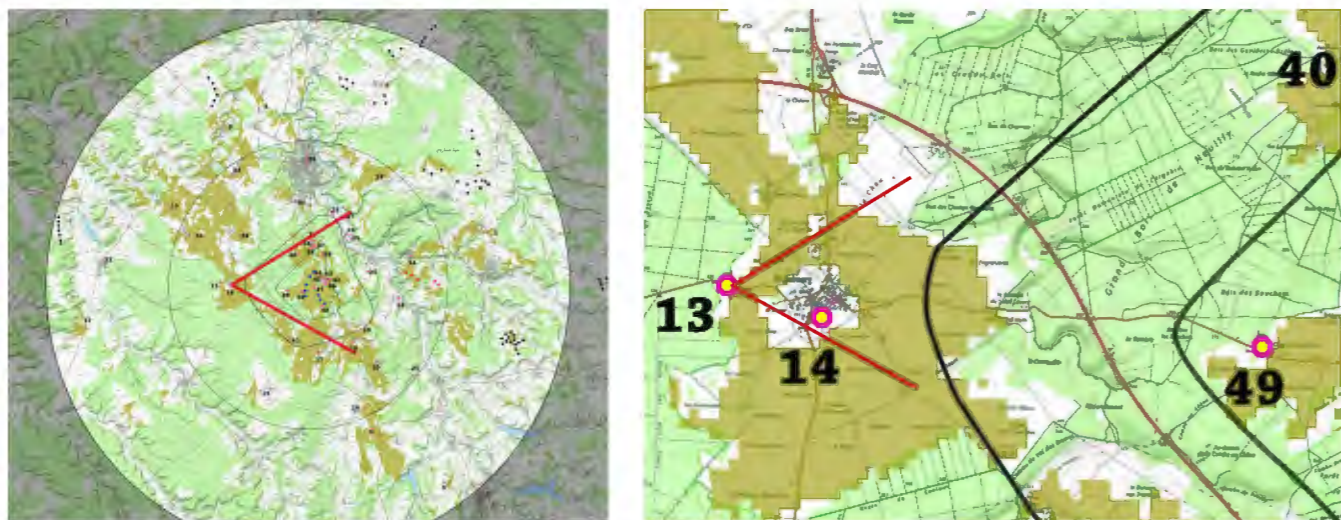


Photomontage 13 - La D107 aux abords du village de Richebourg



Localisation du photomontage sur scan 25

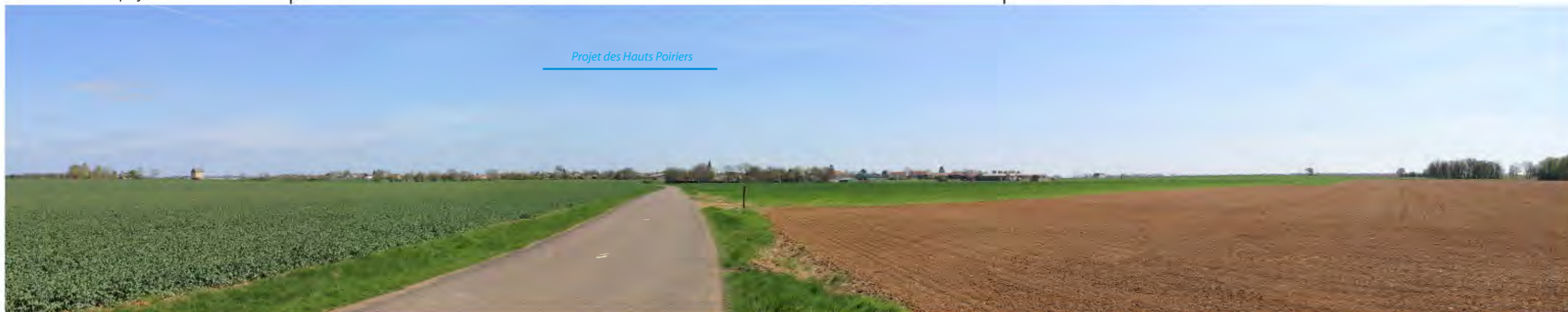
Coordonnées (X,Y - en Lambert 93)	852446	6771051	Distance de l'éolienne la plus proche	E4	6.91	Altitude	341,5
			Distance de l'éolienne la plus éloignée	E8	8.65		
Direction de la prise de vue	97,89		Angle couvert par le PM	120° et 60°		Date et heures de prise de vue	06/04/2017 13:27:39
Objectif	Présenter une vue intermédiaire aux abords du village de Richebourg le long de la D107						
Analyse	<p>Le projet de Hauts Poiriers vient se placer en arrière plan du village de Richebourg. Les éoliennes de Foulain - Crenay se discernent ici en arrière du village, où est notamment édifiée l'église, point de repère de cet espace. Cette dernière est alors encadrée de deux éoliennes. Si, grâce au recul observé entre celles-ci et le village, l'approche et la lisibilité du monument n'est pas remis en cause, le rôle de repère s'en trouve en revanche amoindri.</p> <p>L'atteinte du projet est donc qualifiée de faible.</p> <p>En ce qui concerne les effets cumulés, on note sur la gauche du village, la présence d'un parc photovoltaïque. La linéarité de cet espace n'est pas en adéquation avec le projet éolien, l'un donne une échelle horizontale et l'autre verticale. Ainsi composé, ce paysage riche en éléments de surface, bâti et boisement, permet d'éviter un effet de saturation visuelle.</p>						

Vue à 120° de la situation actuelle



60°

Vue à 120° avec le projet



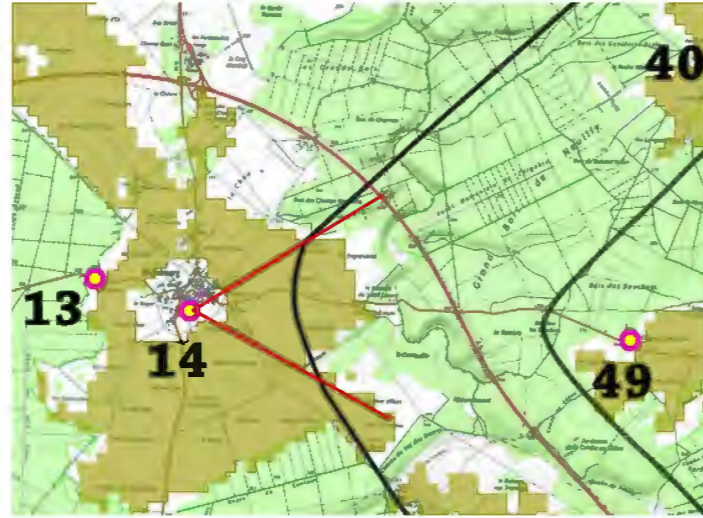
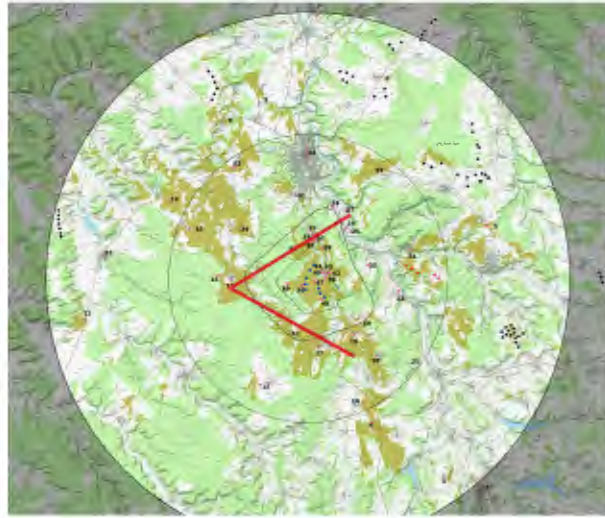


Photomontage dans un angle de 60°



Photomontage dans un angle de 60°, avec localisation des éoliennes du projet

Photomontage 14 - Au Sud du village de Richebourg



Localisation du photomontage sur scan 25

Coordonnées (X,Y - en Lambert 93)	853493	6770672	Distance de l'éolienne la plus proche Distance de l'éolienne la plus éloignée	E4 E8	6.00 7.72	Altitude	341,5
Direction de la prise de vue	83,40		Angle couvert par le PM	120° et 60°		Date et heures de prise de vue	06/04/2017 13:35:24
Objectif	Présenter une vue intermédiaire du projet depuis les abords du village de Richebourg						
Analyse	Clairement inscrite sur l'horizon, les éoliennes du projet de Foulain -Crenay ne transcendent pas les échelles et ne s'immiscent pas dans cette séquence urbaine, ni en termes de surplomb, ni en termes de vis-à-vis. Au regard de la faible perceptibilité des éoliennes et en l'absence de dissonances paysagères liées à l'implantation des machines, l'atteinte du projet est donc qualifiée de faible.						

Vue à 120° de la situation actuelle



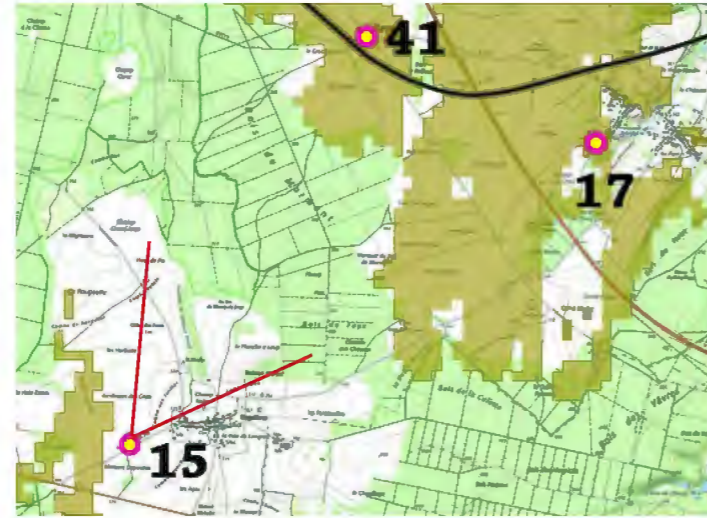
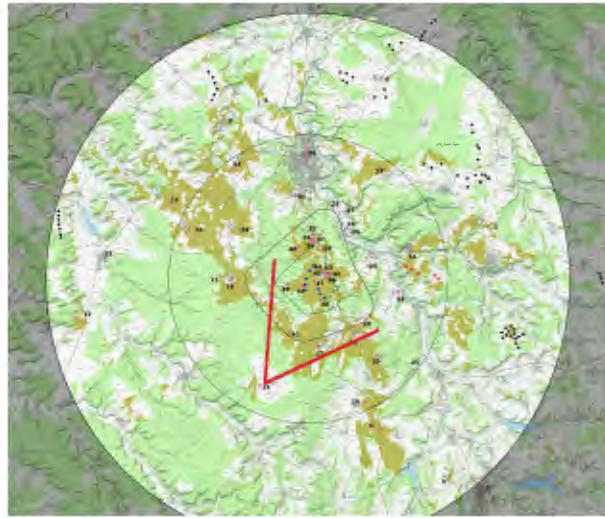
Vue à 120° avec le projet





Photomontage dans un angle de 60°

Photomontage 15 - La D243 Entrée du village Bugnières



Localisation du photomontage sur scan 25

Coordonnées (X,Y - en Lambert 93)	855983	6762170	Distance de l'éolienne la plus proche	E8	8.72	Altitude	381,5
			Distance de l'éolienne la plus éloignée	E1	10.56		
Direction de la prise de vue	25,20		Angle couvert par le PM	120° et 60°		Date et heures de prise de vue	06/04/2017 11:59:58
Objectif	Présenter une vue intermédiaire à proximité de Bugnières le long de la D243, axe de fréquentation locale						
Analyse	Ce panorama sur les hauteurs de Bugnières, offre une vue étendue sur les plateaux de Chaumont. Le projet de Hauts Poiriers vient se placer sur la gauche et en arrière plan du village et des massifs boisés. Seul le bout des pâles sera visible au moment de leurs rotations. L'atteinte du projet est donc qualifiée de négligeable.						

Vue à 120° de la situation actuelle



Vue à 120° avec le projet



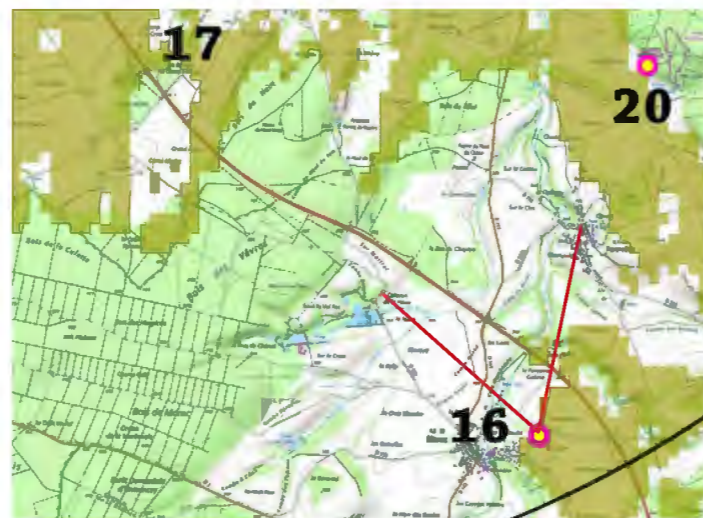


Photomontage dans un angle de 60°



Photomontage dans un angle de 60°, avec localisation des éoliennes du projet

Photomontage 16 - Entre le village de Marac et de l'autoroute A5



Localisation du photomontage sur scan 25

Coordonnées (X,Y - en Lambert 93)	864620	6761046	Distance de l'éolienne la plus proche	E8	9.36	Altitude	381,5
Direction de la prise de vue	332.53		Distance de l'éolienne la plus éloignée	E1	12.04	Date et heures de prise de vue	06/04/2017 10:45:42
Objectif	Présenter une vue intermédiaire depuis les abords du village de Marac.						
Analyse	<p>Le paysage de moutonnements des plateaux de Chaumont dégage des ouvertures dans le couvert forestier. En sortie de Marac, à la faveur de parcelles agricoles qui longent l'autoroute, un observateur prend de l'élévation et voit alors émerger le parc éolien dans son entiereté, chose rare dans le quart Sud Sud-ouest de la zone d'étude, où relief et végétation limitent grandement les vues (voir à ce titre le commentaire du PM15 et de l'étude de la carte de ZVI).</p> <p>Inscrites en retrait de la ligne d'horizon, les éoliennes offrent une lecture aisée : la forme est aisément perceptible et le rythme donné par les deux groupes apporte une dynamique supplémentaire qui évite la monotonie de la ligne régulière. Dernier point appréciable, la position en arrière-plan des éoliennes les fait échanger de manière intéressante avec les différents reliefs. De fait, elles sont dominées par le relief de second plan à droite et à gauche de l'image. A ce titre, tout en n'altérant pas le référentiel d'échelle du premier relief, elles apportent davantage de profondeur à la séquence paysagère en suggérant l'existence d'autres points haut au-delà de la ligne d'horizon et, ce, sans remettre en cause les limites du compartiment paysager.</p> <p>L'atteinte du projet est donc qualifiée de faible.</p>						

Vue à 120° de la situation actuelle



Vue à 120° avec le projet



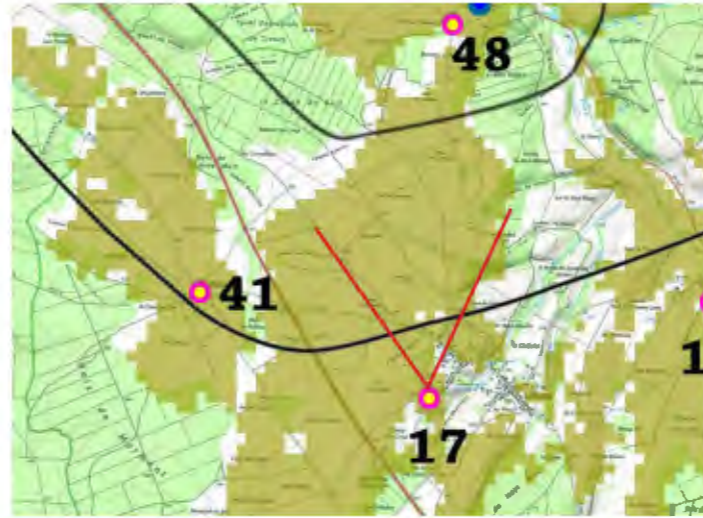
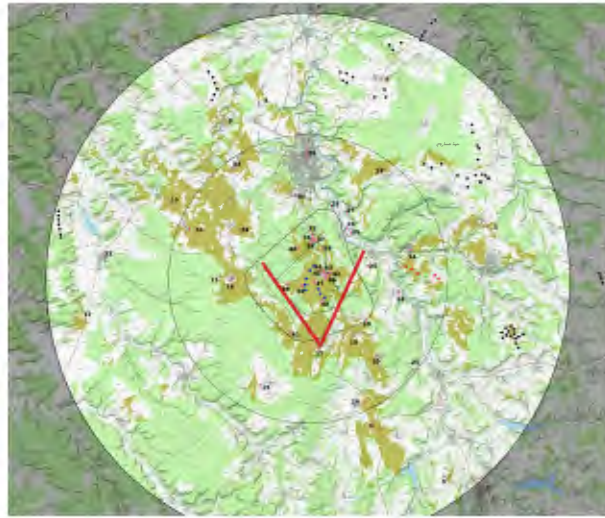


Photomontage dans un angle de 60°



Photomontage dans un angle de 60°, avec localisation des éoliennes du projet

Photomontage 17 - Sortie Sud du village de Leffonds sur la D154



Localisation du photomontage sur scan 25

Coordonnées (X,Y - en Lambert 93)	860364	6766232	Distance de l'éolienne la plus proche	E8	4.19	Altitude	408,2
Direction de la prise de vue	26,96		Distance de l'éolienne la plus éloignée	E1	6.71	Date et heures de prise de vue	06/04/2017 11:39:08
Objectif	Présenter une vue intermédiaire depuis les abords du village de Leffonds le long de la D154.						
Analyse	Comme pour le point de vue N° 10 et 12, ce point de vue a une altitude similaire au projet. Mais à une échelle plus proche de points de vue précédents, ici le parc de Hauts Poiriers est visible dans son intégralité et apparaît très lisiblement. Ainsi implantées, les éoliennes créent un nouveau motif servant à la fois de point de repère au sein de l'horizontalité ici traversée, et soulignant la profondeur du champ de vision. L'atteinte du projet est donc qualifiée de faible.						

Vue à 120° de la situation actuelle



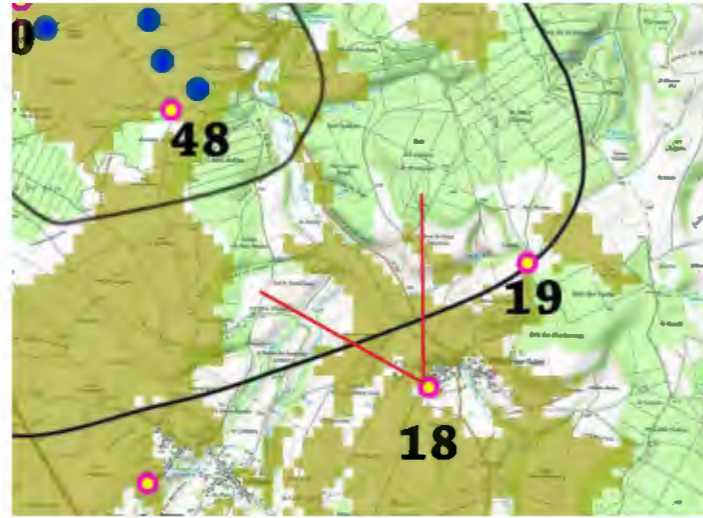
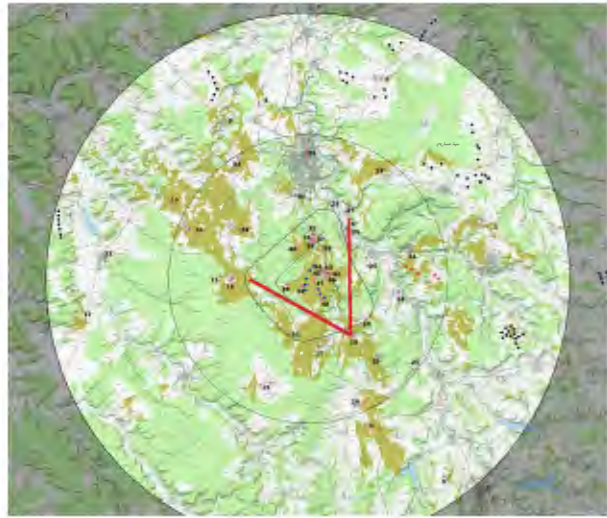
Vue à 120° avec le projet





Photomontage dans un angle de 60°

Photomontage 18 - Entrée sur Villiers-sur-Suize depuis une route communale



Localisation du photomontage sur scan 25

Coordonnées (X,Y - en Lambert 93)	863777	6766717	Distance de l'éolienne la plus proche Distance de l'éolienne la plus éloignée	E8 E1	4.05 6.60	Altitude	338,4
Direction de la prise de vue	316.65		Angle couvert par le PM	120° et 60°		Date et heures de prise de vue	06/04/2017 11:09:50
Objectif	Présenter une vue intermédiaire au niveau de la combe aux pierres						
Analyse	A une altitude légèrement supérieure à celle du projet, le village de Villiers-sur-suize se compose de quelques rues au maillage bâti assez lâche, dont certaines sont orientées vers les éoliennes de Foulain-Crenay. Depuis cette vue, rue communale à circulation locale,, il est par exemple possible d'apercevoir la nacelle de 5 éoliennes, ainsi que la pointe des pales de l'éolienne E1, en fonction de la rotation. Ces éoliennes ne surplombent pas la vue ni ne barrent l'horizon. Elles s'insèrent en arrière-plan des maisons, sans remettre en cause le rôle de point de repère du village. Toutefois, en raison du caractère quotidien de cet échange, l'atteinte du projet est donc qualifiée de faible.						

Vue à 120° de la situation actuelle



60°

Vue à 120° avec le projet



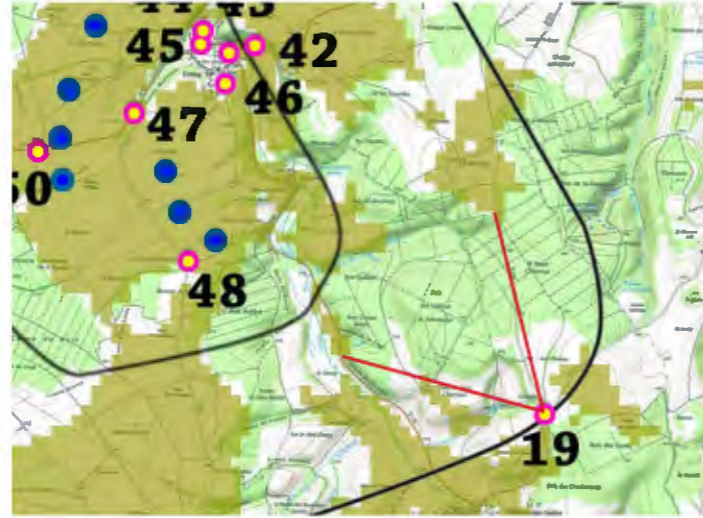
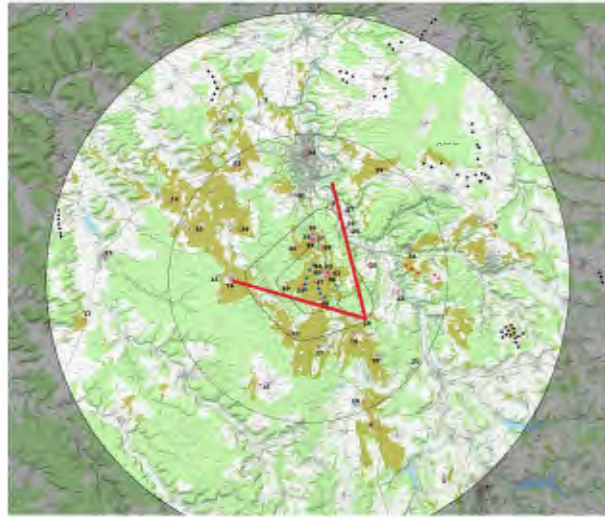


Photomontage dans un angle de 60°



Photomontage dans un angle de 60°, avec localisation des éoliennes du projet

Photomontage 19 - La D154 à proximité du village de Villiers-sur-Suize



Localisation du photomontage sur scan 25

Coordonnées (X,Y - en Lambert 93)	864660	6767479	Distance de l'éolienne la plus proche Distance de l'éolienne la plus éloignée	E8 E1	4.00 6.27	Altitude	398,5
Direction de la prise de vue	302.14		Angle couvert par le PM	120° et 60°		Date et heures de prise de vue	05/04/2017 18:09:39
Objectif	Présenter une vue intermédiaire au niveau de la combe de Gravante D154						
Analyse	<p>Depuis ce point de vue, sur les hauteurs du versant faisant face à la zone d'implantation retenue, les éoliennes de Foulain - Crenay apparaissent distinctement face à l'observateur.</p> <p>La perception plus linéaire du plateau en cet endroit assoit l'échelle verticale des machines, échelle qui reste toutefois contenue par la présence d'arbres en second plan qui imposent leur référentiel d'échelle. Le caractère aérien et régulier du rythme d'implantation des éoliennes, assorti à l'étendue limitée du parc au regard de l'étirement du plateau, lisse l'émergence des éoliennes qui ne génèrent ainsi aucune dissonance.</p> <p>L'atteinte du projet est donc qualifier de faible.</p>						

Vue à 120° de la situation actuelle



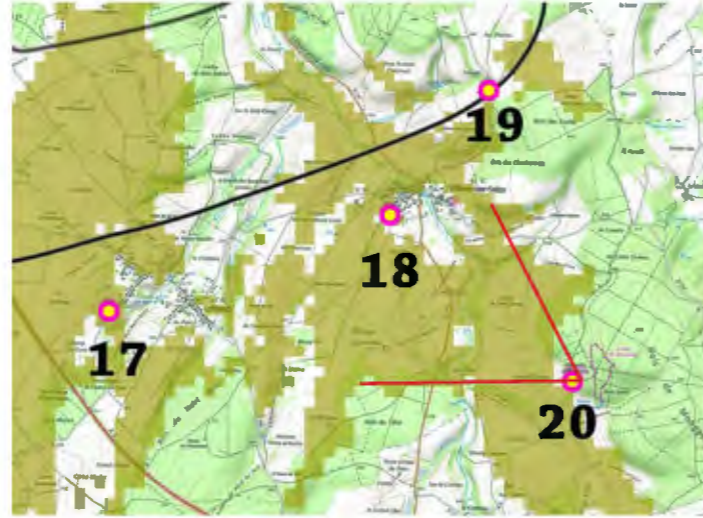
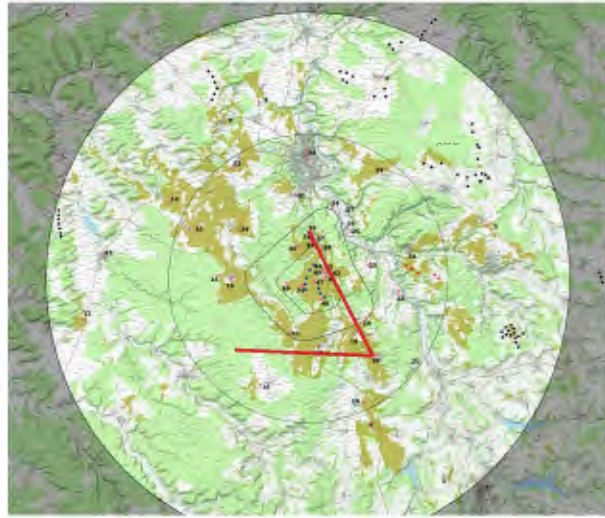
Vue à 120° avec le projet





Photomontage dans un angle de 60°

Photomontage 20 - Parking du Mausolée Gallo-Romain sur la commune de Faverolles



Localisation du photomontage sur scan 25

Coordonnées (X,Y - en Lambert 93)	865570	6764927	Distance de l'éolienne la plus proche	E8	5.60	Altitude	408,4
Direction de la prise de vue	315.60		Distance de l'éolienne la plus éloignée	E1	9.16	Date et heures de prise de vue	05/04/2017 18:23:19
Objectif	Présenter une vue intermédiaire au niveau du parking menant au mausolée Gallo-romain, domaine inscrit registre des monuments historiques.						
Analyse	L'observateur positionné à l'extrémité du parking du Mausolée Gallo-Romain perçoit le parc des Hauts-Poiriers à sa gauche. Grâce à la prégnance du rideau arboré qui domine ce dernier, les éoliennes semblent alors moins élevées, tandis que leur implantation curviligne met en place un rythme aéré. Cette vue offre l'opportunité de bénéficier d'un dégagement visuel qui permet d'apprécier la position des éoliennes par rapport plateaux et, notamment, le travail opéré sur la dimension horizontale du parc. Si l'on considère, une fois de plus, que l'étendue des lignes horizontales qui structurent le paysage imposent un référentiel d'échelle qui affaiblit la verticalité des machines, l'atteinte du projet est donc qualifier de faible.						

Vue à 120° de la situation actuelle



Vue à 120° avec le projet



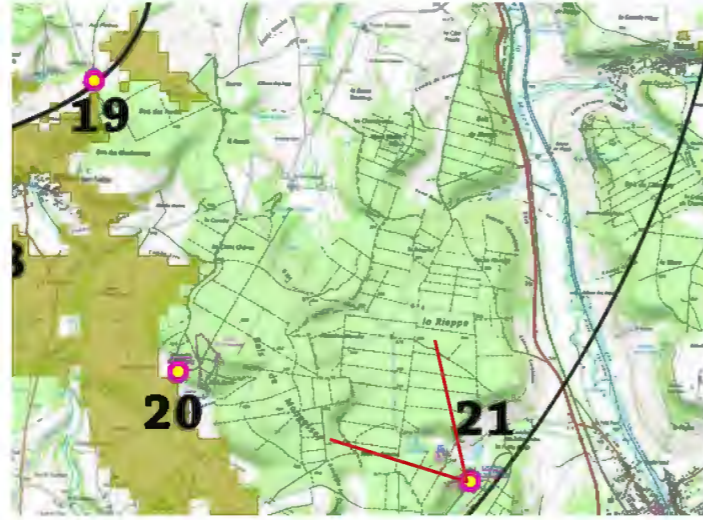
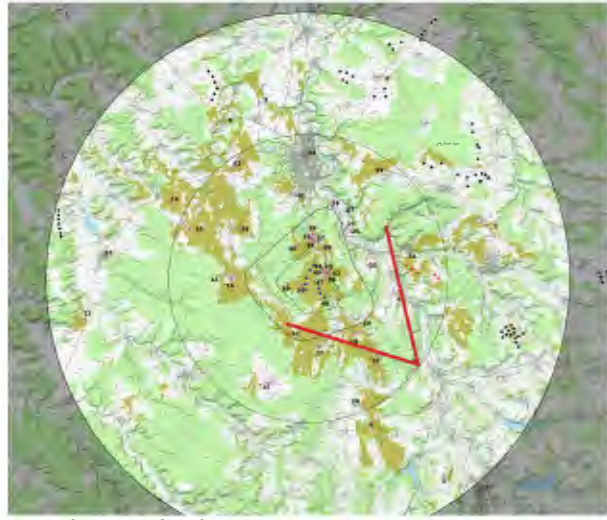
60°

Projet des Hauts Poiriers



Photomontage dans un angle de 60°

Photomontage 21- Cascade de la Truffière commune de Rolampont

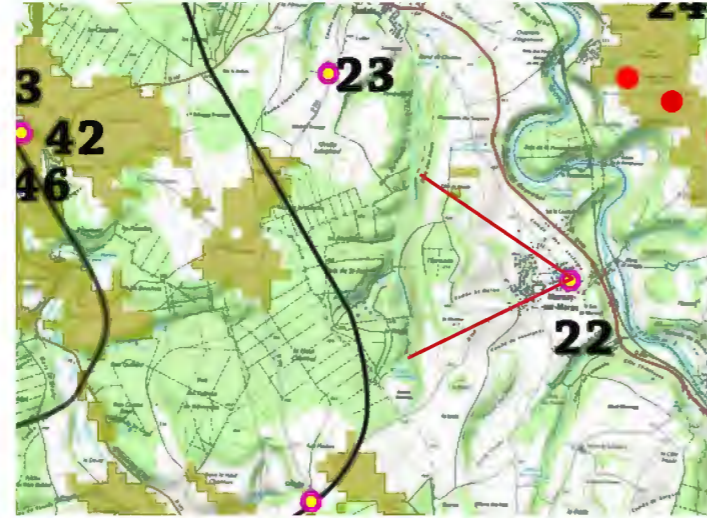


Localisation du photomontage sur scan 25

Coordonnées (X,Y - en Lambert 93)	868417	6764108	Distance de l'éolienne la plus proche Distance de l'éolienne la plus éloignée	E8 E1	10.34 12.67	Altitude	341,5
Direction de la prise de vue	310.48		Angle couvert par le PM	60°		Date et heures de prise de vue	17/11/2017 16:18:53
Objectif	Présenter une vue intermédiaire au niveau de la cascade de la Truffière, site inscrit.						
Analyse	Depuis les hauteurs du site inscrit de Rolampont / Cascade de la Truffière, un dense rideau arboré masque les éoliennes. L'atteinte du projet est donc qualifier de nulle.						



Photomontage dans un angle de 60°, avec localisation des éoliennes du projet



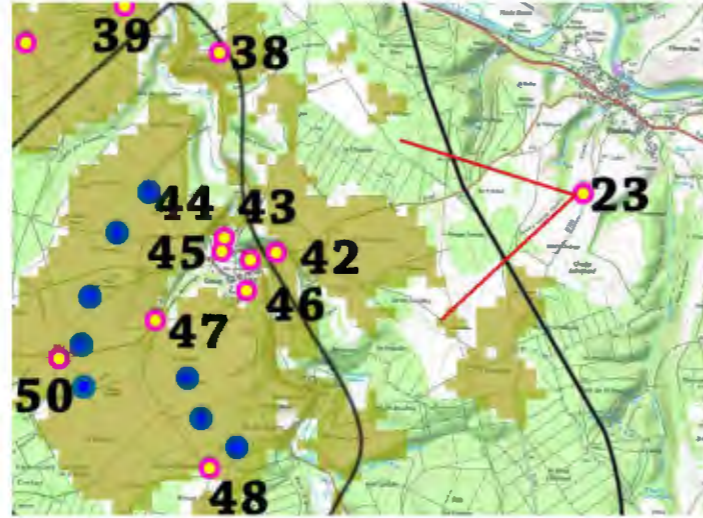
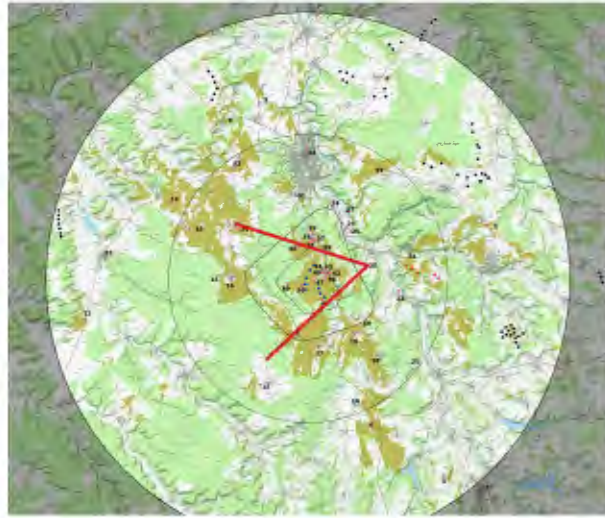
Localisation du photomontage sur scan 25

Coordonnées (X,Y - en Lambert 93)	867287	6770149	Distance de l'éolienne la plus proche Distance de l'éolienne la plus éloignée	E8 E4	6.16 7.78	Altitude	341,5
Direction de la prise de vue	283.25		Angle couvert par le PM	60°		Date et heures de prise de vue	05/04/2017 10:48:11
Objectif	Présenter une vue intermédiaire du projet depuis les abords de Marnay-sur-Marne						
Analyse	La présence du relief empêche toute visibilité des éoliennes L'atteinte du projet est donc qualifier de nulle.						



Photomontage dans un angle de 60°, avec localisation des éoliennes du projet

Photomontage 23- La D253, entrée Sud sur Foulain



Localisation du photomontage sur scan 25

Coordonnées (X,Y - en Lambert 93)	864702	6772219	Distance de l'éolienne la plus proche	E8	E8 : 4.66	Altitude	351,5
Direction de la prise de vue	257.35		Distance de l'éolienne la plus éloignée	E5	E5 : 5.80	Date et heures de prise de vue	05/04/2017 10:13:01
Objectif	Présenter une vue intermédiaire du projet depuis la D253, entrée de ville Sud de Foulain						
Analyse	<p>La D253 traverse les plateaux de Chaumont de Foulain à Villiers -sur-Suize. Elle offre alors à l'observateur de très larges vues sur le parcellaire environnant. L'horizontalité est ici très marquée, les points de repère sont quant à eux peu nombreux. Depuis ce point, les éoliennes de Foulain - Crenay ne sont quasiment pas visible. Seul le bout des pâles de deux éoliennes, au gré des rotations, sera perçue par l'observateur lui-même en mouvement.</p> <p>L'atteinte du projet est donc qualifier de négligeable.</p>						

Vue à 120° de la situation actuelle



Vue à 120° avec le projet



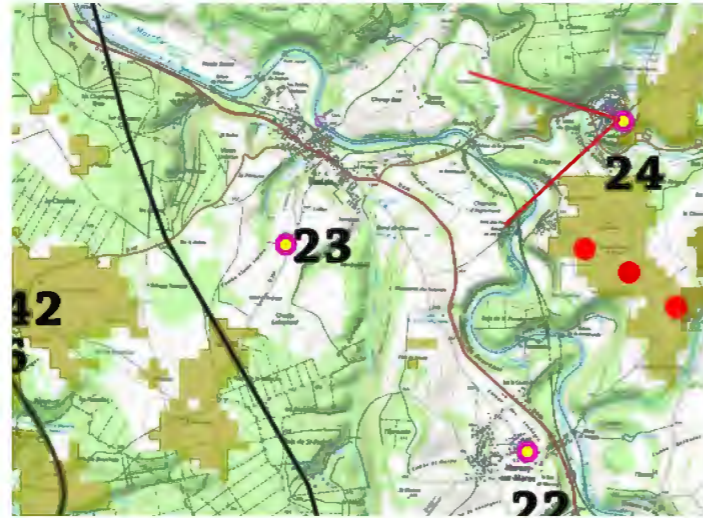
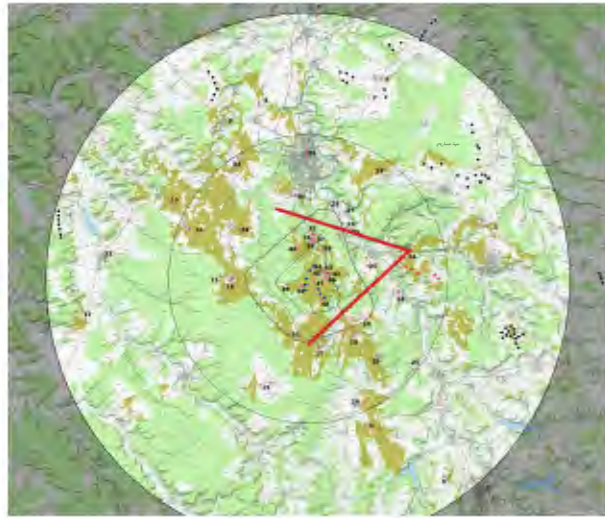


Photomontage dans un angle de 60°



Photomontage dans un angle de 60°, avec localisation des éoliennes du projet

Photomontage 24- Hauteurs de Poulangy



Localisation du photomontage sur scan 25

Coordonnées (X,Y - en Lambert 93)	868149	6773546	Distance de l'éolienne la plus proche	E8	8.08	Altitude	321,5
Direction de la prise de vue	239.92		Distance de l'éolienne la plus éloignée	E5	9.32	Date et heures de prise de vue	05/04/2017 11:07:07
Objectif	Présenter une vue intermédiaire du projet depuis les hauteurs du village de Poulangy.						
Analyse	<p>Pris sur les hauteurs de Poulangy, ce point de vue met en avant un modelé peu évident à une échelle plus large. Le Village de Poulangy vient se loger dans la cuvette créé par la vallée de la Traire.</p> <p>Le projet de Foulain - Crenay apparait alors ici à la faveur d'une percée dans ce relief. Le modelé et les éléments de surface permettent de dissimiler le projet des Hauts Poiriers derrière un horizon végétal. Et ainsi le rapport d'échelle reste ici largement favorable au paysage.</p> <p>L'atteinte du projet est donc qualifier de négligeable.</p> <p>En ce qui concerne les effets cumulés, une éolienne du parc refusé de Louvières – Poulangy domine la vallée sur sa gauche. Les différents parcs laissent des espaces de respiration important, permettant ainsi d'éviter un effet de saturation visuelle.</p>						

Vue à 120° de la situation actuelle



60°

Vue à 120° avec le projet



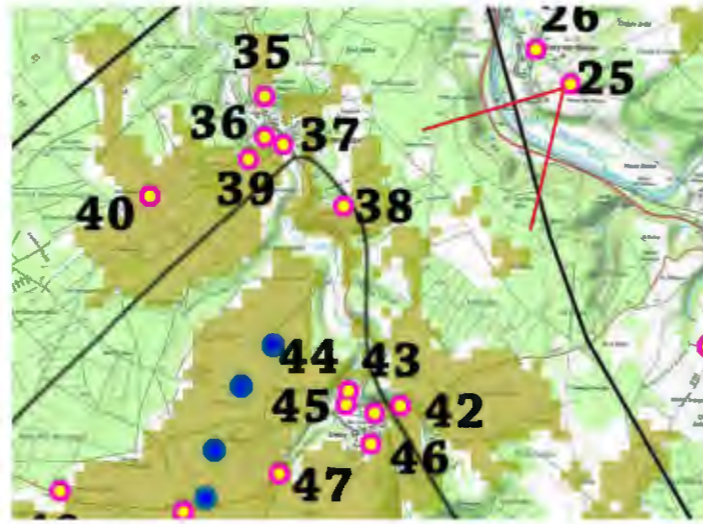


Photomontage dans un angle de 60°



Photomontage dans un angle de 60°, avec localisation des éoliennes du projet

Photomontage 25- Depuis la sortie Sud de Luzy-sur-Marne au niveau du coteau des vignes



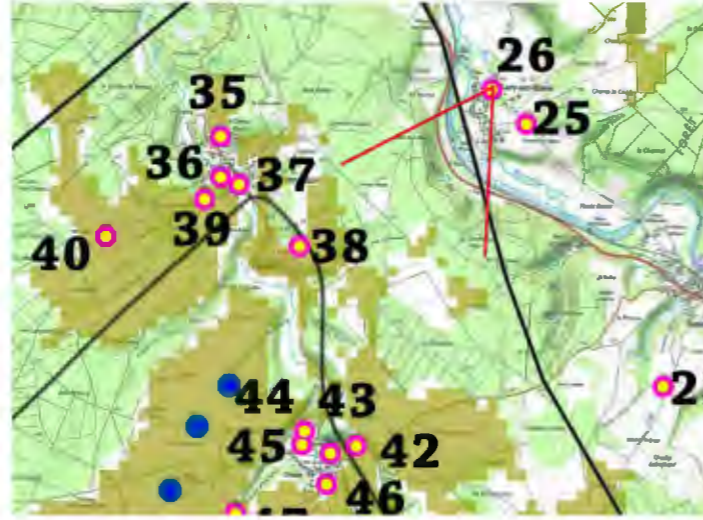
Localisation du photomontage sur scan 25

Coordonnées (X,Y - en Lambert 93)	863168	6774921	Distance de l'éolienne la plus proche Distance de l'éolienne la plus éloignée	E1 E5	4.07 6.01	Altitude	314,9
Direction de la prise de vue	228.91		Angle couvert par le PM	60°		Date et heures de prise de vue	05/04/2017 09:58:00
Objectif	Présenter une vue intermédiaire du projet depuis les abords de l'église de Luzy-sur-Marne, monument classé au registre des monuments historiques.						
Analyse	La présence du relief empêche toute visibilité des éoliennes L'atteinte du projet est donc qualifier de nulle.						



Photomontage dans un angle de 60°

Photomontage 26- les abords de l'église de Luzy-sur-Marne

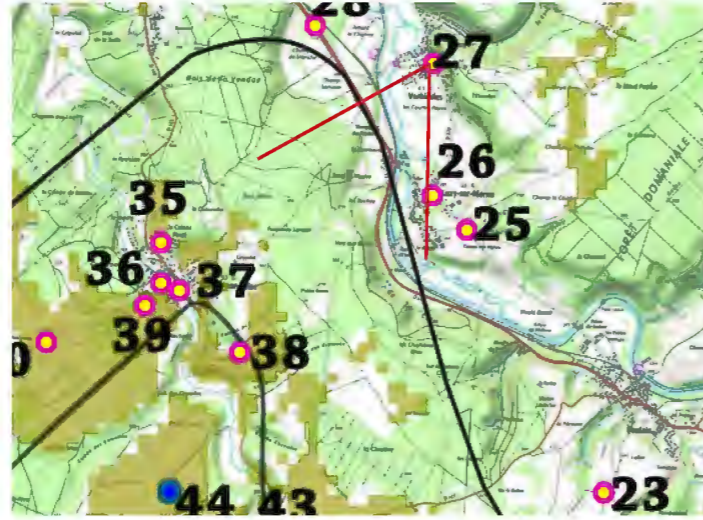
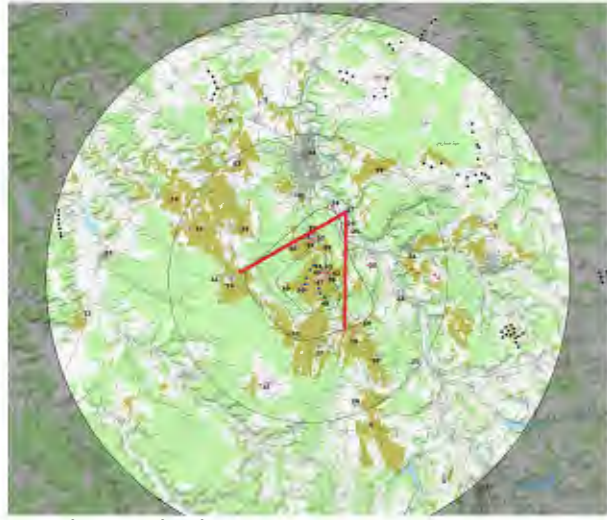


Localisation du photomontage sur scan 25

Coordonnées (X,Y - en Lambert 93)	862842	6775223	Distance de l'éolienne la plus proche Distance de l'éolienne la plus éloignée	E1 E5	4.08 6.04	Altitude	290,9
Direction de la prise de vue	206.04		Angle couvert par le PM	60°		Date et heures de prise de vue	05/04/2017 09:53:52
Objectif	Présenter une vue rapproché depuis la sortie Sud de Luzy-sur-Marne au niveau du coteau des vignes.						
Analyse	La présence de bâti empêche toute visibilité des éoliennes L'atteinte du projet est donc qualifier de nulle.						



Photomontage dans un angle de 60°



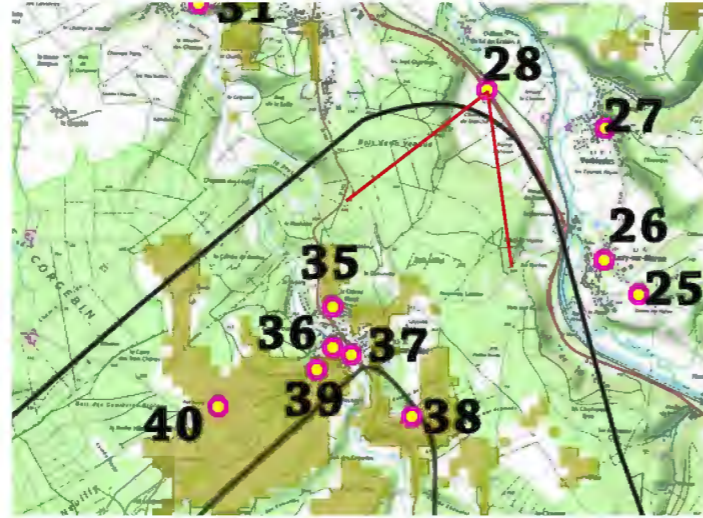
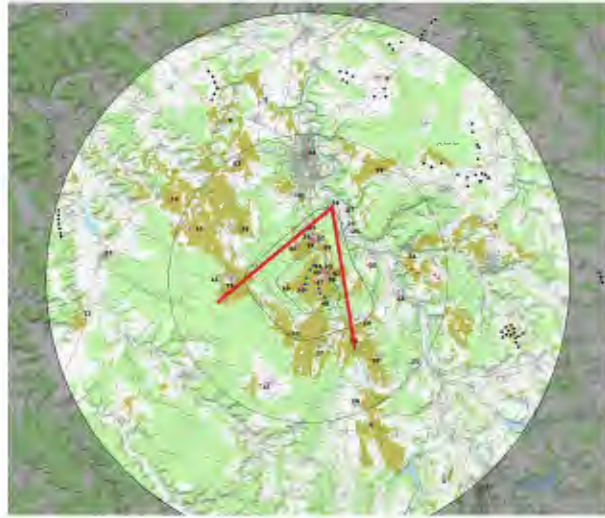
Localisation du photomontage sur scan 25

Coordonnées (X,Y - en Lambert 93)	862827	6776524	Distance de l'éolienne la plus proche Distance de l'éolienne la plus éloignée	E1 E5	5.10 7.15	Altitude	284,4
Direction de la prise de vue	201.96		Angle couvert par le PM	60°		Date et heures de prise de vue	05/04/2017 09:42:26
Objectif	Présenter une vue intermédiaire du projet depuis les abords de l'église de Verbiesles, monument inscrit au registre des monuments historiques.						
Analyse	La présence du relief empêche toute visibilité des éoliennes L'atteinte du projet est donc qualifier de nulle						



Photomontage dans un angle de 60°

Photomontage 28- la D 619 à proximité du Château des Escoliers



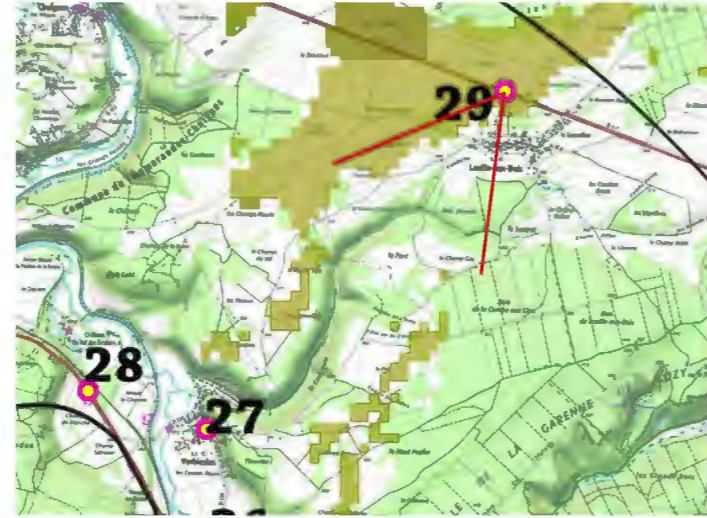
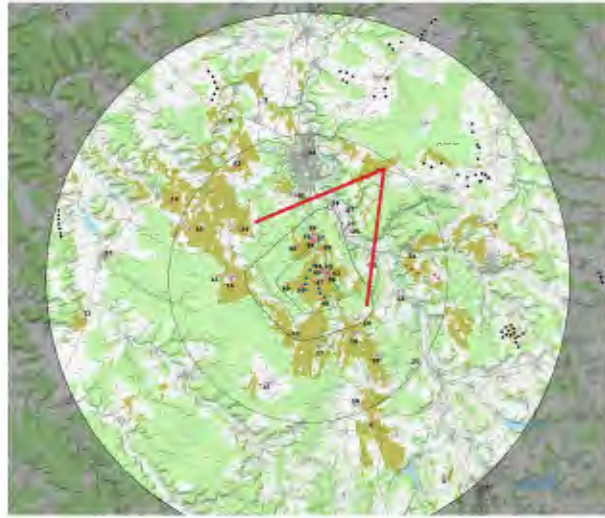
Localisation du photomontage sur scan 25

Coordonnées (X,Y - en Lambert 93)	861546	6776950	Distance de l'éolienne la plus proche Distance de l'éolienne la plus éloignée	E1 E8	5.00 7.32	Altitude	276,6
Direction de la prise de vue	187.22		Angle couvert par le PM	60°		Date et heures de prise de vue	05/04/2017 09:34:26
Objectif	Présenter une vue intermédiaire depuis la D 619 à proximité du Château des Escoliers, domaine inscrit au registre des monuments historiques.						
Analyse	La présence du relief empêche toute visibilité des éoliennes L'atteinte du projet est donc qualifier de nulle.						



Photomontage dans un angle de 60°

Photomontage 29- Au niveau du croisement de la D417 et de la D 326 à proximité de Laville-aux-bois



Localisation du photomontage sur scan 25

Coordonnées (X,Y - en Lambert 93)	865884	6780105	Distance de l'éolienne la plus proche Distance de l'éolienne la plus éloignée	E1 E5	9.76 11.76	Altitude	388,2
Direction de la prise de vue	177.22		Angle couvert par le PM	120° et 60°		Date et heures de prise de vue	05/04/2017 12:06:08
Objectif	Présenter une vue intermédiaire au niveau du croisement de la D417 et de la D 326 à proximité de Laville-aux-bois						
Analyse	<p>Structurée en 3 plans – plaines, moutonnements boisés et coteau, la vue voit se croiser deux lignes de force entre, à gauche, la linéarité des haies bocagères qui appelle une focalisation du regard et, à droite, le doux plongement de la ligne de crête qui fait glisser doucement le regard vers la ligne d'horizon.</p> <p>Inscrit entre ces deux sources de prégnance visuelle, le projet éolien se positionne de façon longitudinale en parfait alignement avec l'horizon. Point appréciable, la différence d'altitude du positionnement des machines imprime une légère courbure descendante au parc, courbure qui fait écho à la plongée du coteau vers la vallée de la Marne. L'élévation des machines et cet effet attirent le regard sans pour autant écraser le panorama. En effet, l'ouverture de la vue, l'étendue du plateau et le caractère compact du projet ménagent la prédominance de l'échelle du paysage originel. Le projet ne détruit pas la perception, il vient juste amener une nouvelle composante.</p> <p>L'atteinte du projet est donc qualifiée de faible.</p>						

Vue à 120° de la situation actuelle



Vue à 120° avec le projet



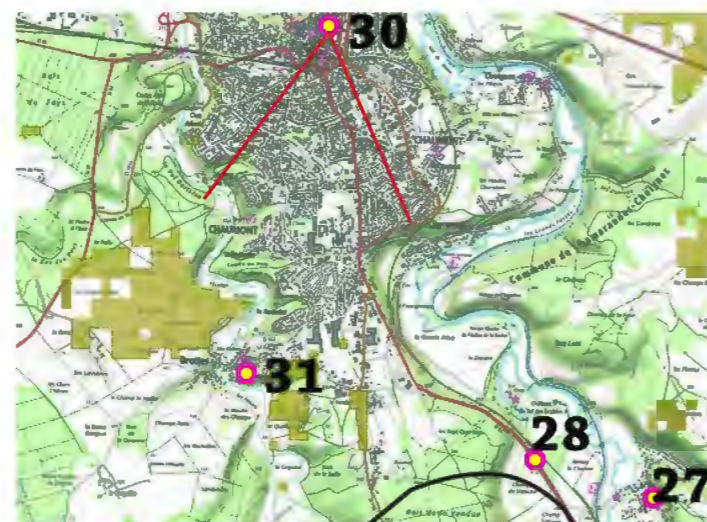


Photomontage dans un angle de 60°



Photomontage dans un angle de 60°, avec localisation des éoliennes du projet

Photomontage 30- Centre de Chaumont



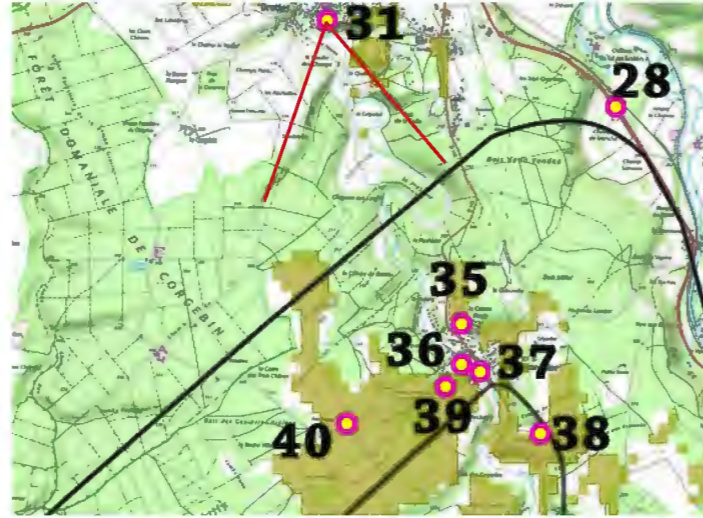
Localisation du photomontage sur scan 25

Coordonnées (X,Y - en Lambert 93)	859350	6781276	Distance de l'éolienne la plus proche Distance de l'éolienne la plus éloignée	E1 E8	9.07 11.70	Altitude	321,5
Direction de la prise de vue	179.24		Angle couvert par le PM	45°		Date et heures de prise de vue	05/04/2017 08:56:09
Objectif	Présenter une vue intermédiaire au niveau du Collège, monument classé au registre des monuments historiques du centre de Chaumont.						
Analyse	La présence de bâti empêche toute visibilité des éoliennes L'atteinte du projet est donc qualifier de nulle.						



Photomontage dans un angle de 60°

Photomontage 31- Depuis le lotissement de Brottes au Sud de Chaumont



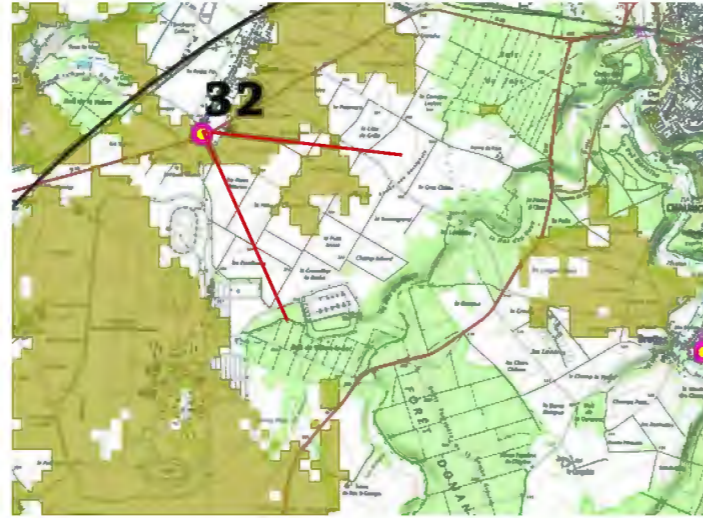
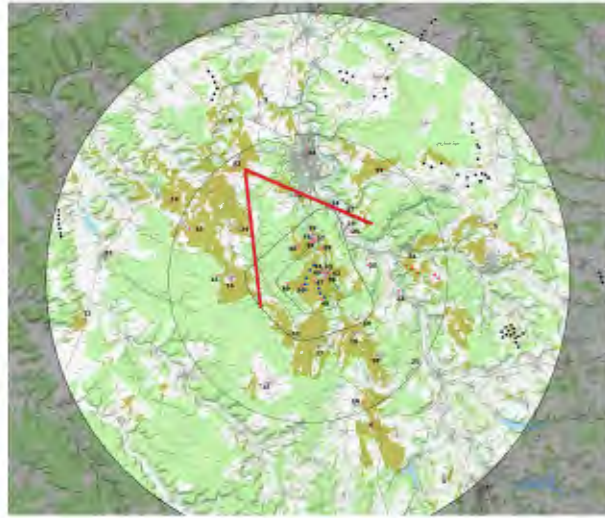
Localisation du photomontage sur scan 25

Coordonnées (X,Y - en Lambert 93)	858598	6777852	Distance de l'éolienne la plus proche Distance de l'éolienne la plus éloignée	E1 E8	5.90 8.60	Altitude	300
Direction de la prise de vue	145.12		Angle couvert par le PM	60°		Date et heures de prise de vue	05/01/2018 10:05:15
Objectif	Présenter une vue depuis les abords de la zone urbanisée de Chaumont positionnée le plus au Sud						
Analyse	La présence rideaux arborés successifs empêche toute visibilité des éoliennes L'atteinte du projet est donc qualifiée de nulle.						



Photomontage dans un angle de 60°

Photomontage 32- Sortie Sud de Villiers-le-Sec au croisement de la D65 (axe de forte fréquentation) et la D209



Localisation du photomontage sur scan 25

Coordonnées (X,Y - en Lambert 93)	854492	6780574	Distance de l'éolienne la plus proche Distance de l'éolienne la plus éloignée	E1 E8	10.22 12.75	Altitude	291,5
Direction de la prise de vue	128.89		Angle couvert par le PM	120° et 60°		Date et heures de prise de vue	06/04/2017 15:17:55
Objectif	Présenter une vue intermédiaire au niveau de la sortie Sud de Villiers-le-Sec au croisement de la D65 (axe de forte fréquentation) et la D209						
Analyse	<p>Comme pour le point de vue N°10,12 et 17 ce point de vue a une altitude similaire au projet. La D65, axe de forte fréquentation, parcourt les plateaux de Chaumont à l'Ouest de la zone d'étude. Elle passe en ce secteur au cœur d'un vaste openfield, dont l'horizon proche est défini par une ceinture boisée. Le projet de Foulain - Crenay apparaît alors ici à la faveur d'une percée dans cet ourlet végétal. Le rapport d'échelle reste ici largement favorable au paysage.</p> <p>L'atteinte du projet est donc qualifier de négligeable.</p>						

Vue à 120° de la situation actuelle



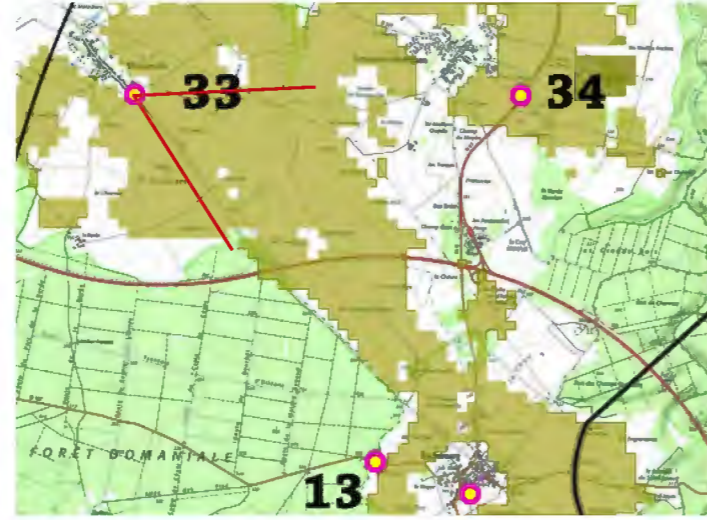
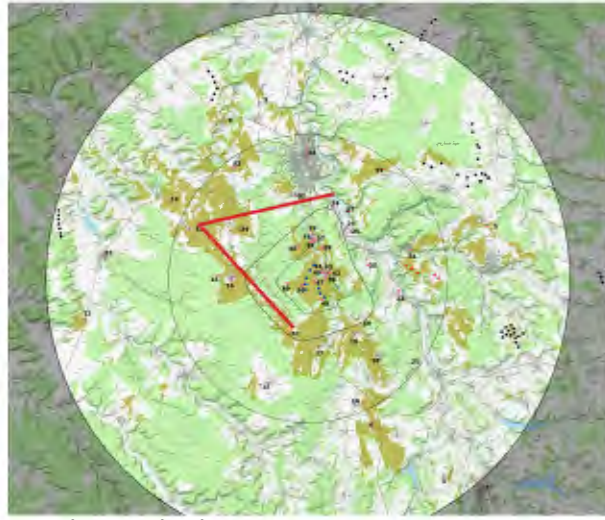
Vue à 120° avec le projet





Photomontage dans un angle de 60°

Photomontage 33- Sortie Sud de Blessonville sur la D102



Localisation du photomontage sur scan 25

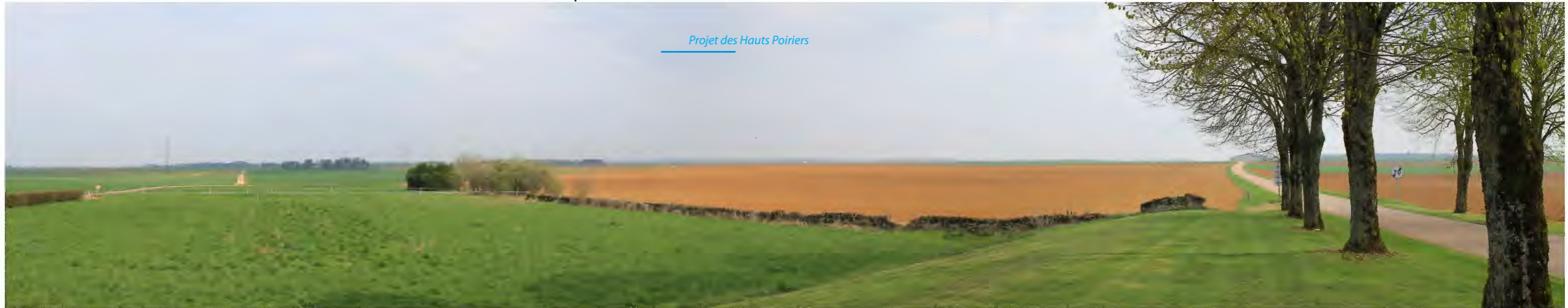
Coordonnées (X,Y - en Lambert 93)	849894	6774763	Distance de l'éolienne la plus proche	E3	10.36	Altitude	304,9
			Distance de l'éolienne la plus éloignée	E8	12.35		
Direction de la prise de vue	110,30		Angle couvert par le PM	120° et 60°		Date et heures de prise de vue	05/04/2017 15:58:28
Objectif	Présenter une vue intermédiaire au Sud du projet au niveau de la sortie Sud de Blessonville sur la D102						
Analyse	Positionnée à une hauteur proche de celle du projet, cette vue offre un vis-à-vis intéressant des éoliennes. Privées de leur support, elles se détachent sur l'horizon, par-delà le houppier du massif boisé d'arrière-plan. Bénéficiant de la très grande ouverture de la plaine agricole, le parc affiche un rythme aéré marqué par une étendue limitée. Le rapport d'échelle de l'arrière-plan et de la profondeur de champ s'impose aux éoliennes qui voient leurs émergences lissées, ne générant ainsi aucune dissonance. L'atteinte du projet est donc qualifier de négligeable.						

Vue à 120° de la situation actuelle



60°

Vue à 120° avec le projet



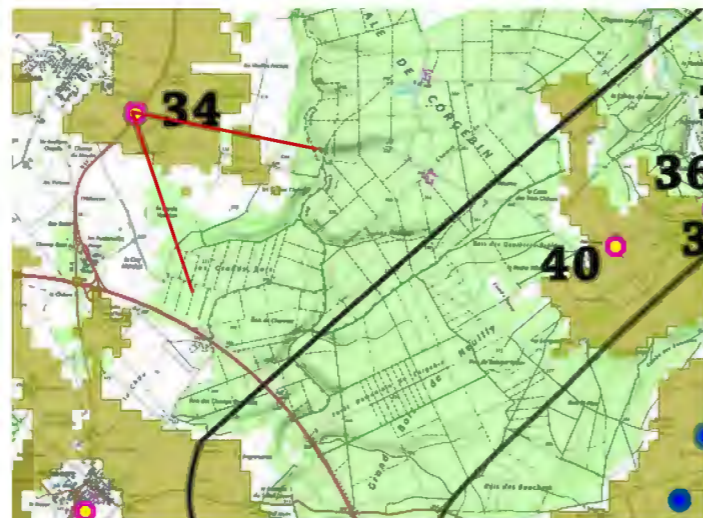


Photomontage dans un angle de 60°



Photomontage dans un angle de 60°, avec localisation des éoliennes du projet

Photomontage 34- Semoutier-Montsaon



Localisation du photomontage sur scan 25

Coordonnées (X,Y - en Lambert 93)	854230	6774543	Distance de l'éolienne la plus proche Distance de l'éolienne la plus éloignée	E2 E8	6.70 8.88	Altitude	321,5
Direction de la prise de vue	125,00		Angle couvert par le PM	120° et 60°		Date et heures de prise de vue	05/04/2017 16:10:53
Objectif	Présenter une vue intermédiaire au niveau du pont passant au dessus de l'autoroute A5						
Analyse	<p>Faisant écho au photomontage 33, cette vue offre une vision à l'échelle intermédiaire du parc qui voient les éoliennes se détacher de la ligne d'horizon.</p> <p>La perception linéaire du plateau en cet endroit assoit l'échelle verticale des machines, échelle qui reste toutefois contenue par la présence de bosquets en second plan qui imposent leur référentiel d'échelle. Le caractère aérien et régulier du rythme d'implantation des éoliennes, assorti à l'étendue limitée du parc au regard de l'éirement du plateau, lisse l'émergence des éoliennes qui ne génèrent ainsi aucune dissonance.</p> <p>L'atteinte du projet est donc qualifier de négligeable.</p>						

Vue à 120° de la situation actuelle



Vue à 120° avec le projet





Photomontage dans un angle de 60°



Photomontage dans un angle de 60°, avec localisation des éoliennes du projet

